



A HOME AT
THE END
OF THE WORLD

WONGEMA.NL

Droom is daad!

Het begon als een incident. Erik Wong, weekendbewoner van het dorp Hornhuizen in noord-west Groningen zocht een locatie voor een schrijfweek met studenten van de Amsterdamse Gerrit Rietveld Academie. Zijn oog viel op het leegstaande café tegenover z'n huis. De combinatie pand, plek, dorpsbewoners en studenten pakte verbazingwekkend goed uit.

Wong voerde actie om het pand voor sloop te behouden, doopte het pand met een knipoog 'Wongema', en vond stichting DBF op z'n pad die in de plannen gelooft en het pand kocht.

Inmiddels zijn we bijna een jaar verder. Een drietal vooraanstaande onderwijsinstellingen hebben zich aan het project verbonden, de bouwvergunning is verleend, het grootste deel van de financiering is rond en de aannemer staat in de startblokken.

Dat dit document bij u terecht is gekomen is niet toevallig. We zien u als toekomstige gebruiker, als betrokken sponsor of als investeerder die het hardnekkige gaatje tussen droom en daad weet te overbruggen. In deze pdf komt het Wongema plan in hoofdlijnen aanbod. Na de beschrijving van plan, plek en pand volgt informatie over het team achter Wongema en een beschrijving van het maatschappelijk landschap waarin Wongema zichzelf plaatst. Op de afsluitende groene pagina's is alle praktische informatie samen gebracht. We zijn natuurlijk altijd bereid om het project nader toe te lichten. Maar pas op: als we beginnen te praten houden we nooit meer op!

Team Wongema, post@wongema.nl



Wat wil Wongema?

Wongema wordt een plek waar groepen en individuen tijdelijk kunnen verblijven om te werken en te leren. Weg uit de dagelijkse context. Kort en hevig, of langer en geleidelijk. Daarnaast wil Wongema er ook zijn voor dorp en regio. Als dorpscafé en als plek met een eigen cultureel programma. De bezigheden van de tijdelijke gasten gaan daar zeker een rol in spelen.

Onderwijs. Wongema richt zich vooral op ontwerp- en kunstonderwijs. Perspectief: het koppelen van denken aan doen. Studeren is altijd een combinatie van denken en doen, maar zeker in het kunstonderwijs is de relatie tussen 'handen' en 'hoofd' van groot belang. Projecten kunnen zowel vanuit het denken als vanuit het doen starten. Soms introvert en naar binnen gericht, een andere keer heel fysiek en gebruikmakend van de kwaliteiten van de locatie. Wongema gaat met regelmaat bevolkt worden door een drietal basisgebruikers: Design Academy Eindhoven, Gerrit Rietveld Academie Amsterdam en de TU Delft. Programmatisch is dit een mooi trio. Kort-door-de-bocht richt de Designacademy zich het meest op de markt, concentreert TU Delft zich op techniek en materiaal, en kiest de Rietveld voor een conceptuele, procesmatige benadering. Met alle drie instituten zijn (voorlopige) afspraken gemaakt.

Daarnaast biedt Wongema ruimte aan allerlei andere (creatieve) opleidingen van verder weg en dichterbij. Op het verlanglijstje staan: Hanzehogeschool Groningen, AMFI (mode), Avans en Artez (kunstacademies), School voor Journalistiek Utrecht en Kampen, Masteropleidingen als Sandberg en DAI, Marine Wetland Studies in Leeuwarden. Naast studenten kunnen natuurlijk ook docententeams, promovendi en (onderwijs)beleidsmakers in Wongema aan de slag. Er liggen bovendien concrete plannen voor cultuurlessen voor het basisonderwijs in de regio.

Makers. Allerelei makers zijn straks welkom in Wongema. Bedrijven en instellingen uit de Randstad die geconcentreerd iets te bedenken/bespreken/maken hebben. We gokken op kleine groepen (vier tot acht personen) die twee of drie nachten willen blijven. All-in. Een lekker bordje eten, hard werken, af en toe naar buiten voor een wandeling. Ontwerpteam van modebedrijven, redacties van tijdschriften, fotografen (het licht is fantastisch...). Gebruikers van dichterbij kunnen voor een dag of dagdeel een werkruimte huren. Ook richten we ons op individuele creatieven. Werken, nadenken, uitrusten, iets afmaken, iets opzetten. Volpension, bij Wongema in de kost. Eten wat de (biologische) pot schaft. Low key.





Ontmoetingsplek. Wongema is ook een dorpscafé. Koffie, krant, taart van de dag. Een plek waar je dorpsgenoten treft of bezoek mee naartoe neemt. Waar je met z'n allen de WK finale kijkt of afsprekt met vrienden uit een naburig dorp.

Wat voor studenten en werkers een 'huis aan het eind van de wereld' is, is voor de regio een 'huis in het midden van het dorp'. Op de vrijdagavonden combineren we eten met cultuur. Muziek, film, documentaire, regionale geschiedenis, voorlees-sessies. Maar we deinzen ook niet terug voor een avondje bingo of karaoke. Laagdrempelig, verrassend, prikkelend. Studenten, logerende werkers en dorpsbewoners komen elkaar tegen in het café. Dit zal een heel eigen dynamiek met zich meebrengen.

In de groene pagina's achterin is een schema opgenomen (stand van zaken), waarin te zien is hoe onderwijs, cultuur en duurzaamheid in praktische zin vorm krijgen. Door het koppelen van verschillende 'markten' (nationaal, regionaal en lokaal) ontstaat een nieuw economisch perspectief.



Vorige pagina: Het pand gezien vanaf de kerktoren van Hornhuizen, en studenten van de Gerrit Rietveld Academie aan het werk in het voorjaar van 2009.

Links: Midwinterfeest in Wongema, winter 2010. boven: Beelden uit Wongema Wordt! te downloaden op www.wongema.nl



De plek

Hornhuizen ligt in het uiterste noordwesten van Groningen. Direct ten noorden van het dorp begint het wad, aan de westkant van het dorp ligt het Nationaal Park Lauwersmeer. Het landschap is plat, ruim en agrarisch. Overal een horizon, fantastische wolkenluchten. Het 'einde van de wereld' is hier voelbaar, of juist het begin, zoals de Groningers het graag zien.

Het dorp Hornhuizen is klein. Er wonen zo'n 200 mensen. De sfeer is open. Er bestaat een gezonde interesse in elkaar, zonder dat men elkaar van achter de vitrage begluurt. Je kunt zijn wie je wilt zijn, doen wat je wilt doen.

Het café is een uit de kluiten gewassen gebouw aan de westkant van het dorp. Het is op een vreemde manier 'uit het lood' geplaatst. Je kunt er niet omheen. De forse stoep voor het pand zorgt ervoor dat je de kruising als een (dorps)plein ervaart.

Van welke kant je het dorp ook in- of uitrijdt, je vindt altijd het café op je weg. Het pand is aan het eind van de 19de eeuw gebouwd en heeft vanaf het begin een caféfunctie gehad.

Tot zo'n twintig jaar geleden was Hornhuizen een echt middenstands dorp. Twee bakkerijen, een elektronicazaak, een benzinepomp, een kruidenier, een schoenwinkel, een smederij en het café. Inmiddels allemaal verdwenen. Het café is het enige pand (naast de kerk, die als af en toe als 'dorpshuis' in gebruik is) waar nog iets 'publieks' zou kunnen gebeuren.



Links: Hornhuizen in 1950.

Boven: Beelden uit het archief van de familie Toppen, drie generaties lang uitbaters van een electronicazaak, annex kruidenier, annex benzinepomp schuin tegenover het café.



Nieuwe situatie buitenkant.

Het pand

schuur: geschikt maken als slaap/werkruimte voor maximaal 14 personen



zolder: appartement + slaapplek medewerker

terras, luifel, uitnodigend pleintje

eerste verdieping: zeven mini hotel(werk)kamers met in totaal acht bedden

begane grond: café, keuken, twee werkruimtes, lokaal podium

Het pand is er niet geweldig aan toe. De leegstand van de afgelopen drie jaar heeft z'n sporen nagelaten. Verschillende eigenaren hebben verbouwd en aangepast, waardoor er een wat armoedig patchwork van stijlen is ontstaan. Ook de plattegrond is er in de loop van de jaren niet beter op geworden. Toch biedt de combinatie van hoofdgebouw, tussenbouw en schuur veel mogelijkheden. Het complex is groot genoeg om gelijktijdig verschillende activiteiten te kunnen herbergen, tegelijkertijd is het compact en intiem. In samenwerking met architect Frank Brouwers hebben we vooral

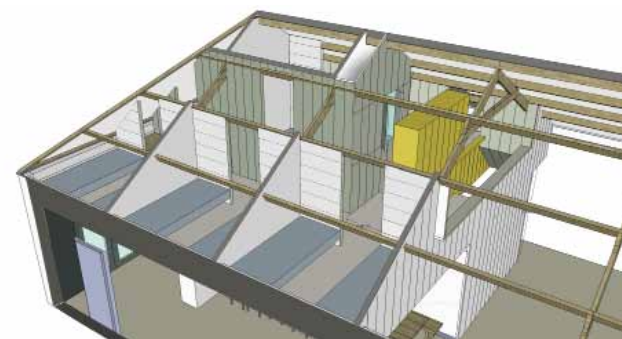
aan een praktische plattegrond gewerkt. Tegelijkertijd proberen we het achterstallig onderhoud aan te pakken en een slag te maken in de verduurzaming van het pand.

Buitenkant. Het silhouet van het pand blijft zoals het is. De pleisterlaag wordt aangepakt, de tussenbouw krijgt een nieuwe 'huid' van rabatdelen en wordt geïsoleerd. De tussenbouw kijkt aan de voorzijde een nieuwe gevel en de entree van de schuur wordt aangepakt. Het dak wordt vernieuwd. Er worden dakramen en twee dakkapellen aangebracht.



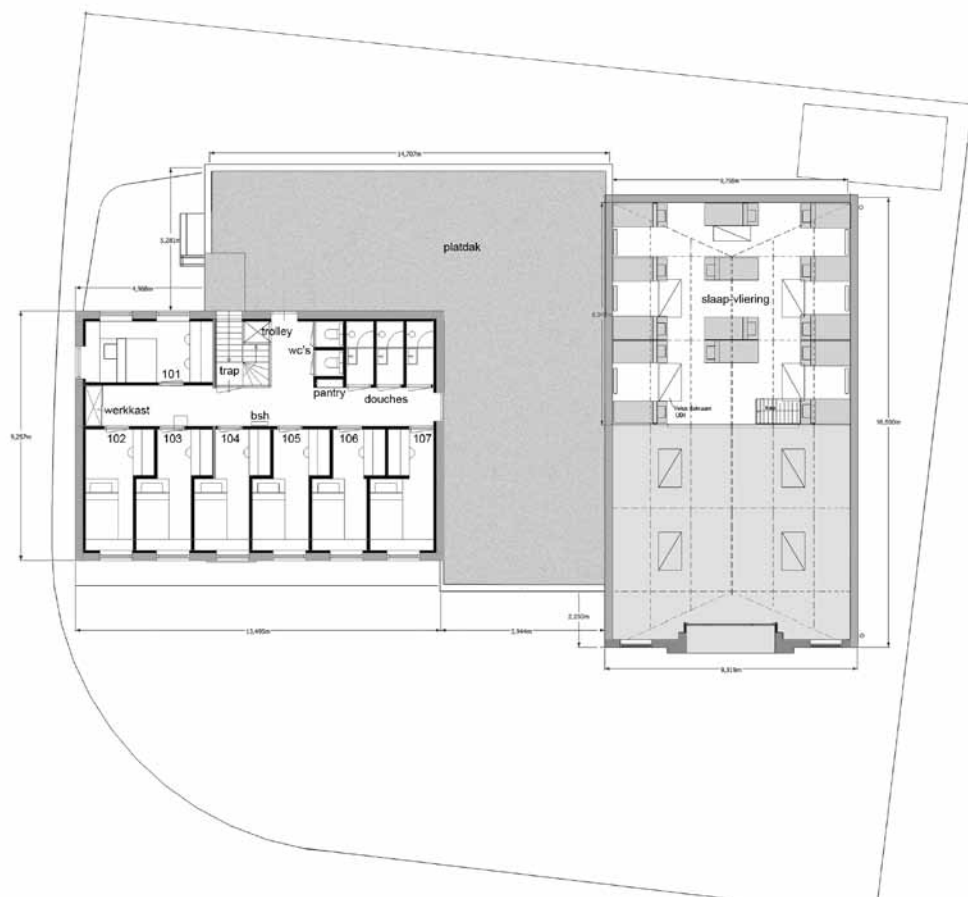
Begane grond café. Uitgangspunt is om tot een zo flexibel mogelijke plattegrond te komen. In principe is de begane grond tot één grote ruimte te schakelen, maar ook onder te verdelen in twee werkruimtes, café en een groepswork- annex verblijfruimte in de voormalige schuur (zie pagina hiernaast). De ruimtes in het voormalige café kunnen ook als ‘eetkamers/restaurant’ gebruikt worden. De schuur kan ook

als bioscoop worden ingericht. Het cafédeel vormt een ideale plek voor optredens. Bij grootschaliger events kan de hele begane grond geschaakeld worden. De twee werkruimtes zijn zeer geschikt voor één- of meerdaagse werksessies.



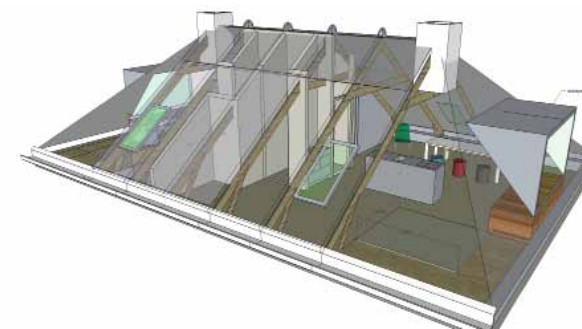
Groepsaccommodatie schuur. Deze ruimte in de voormalige schuur zal doordeweeks voornamelijk door onderwijsgroepen worden bevolkt. In het weekend kan de ruimte door allerlei andere gebruikers worden gehuurd. In principe selfcatered, vrijdag t/m zondag. Boven komt een vrije werkvloer van ± 9 x 9 meter. Achterin een eetkeuken en sanitaire voorzieningen + linenruimte (onder de slaapplekken).

Boven is slaapruijnte voor veertien personen met bergruimte bedacht. Gasten slapen twee aan twee in half open, bedstee-achtige ruimtes. De groepsruimte kan worden afgesloten van het cafépand en is geheel zelfvoorzienend. Daardoor is deze ruimte ook zonder permanente inzet van personeel (in de weekends) goed verhuurbaar.



Eerste verdieping caf . Voor meerdaagse werkers zijn er boven het caf  acht slaapplekken, verdeeld over zes  npersoonskamers en een kamer voor twee personen. Het sanitair is centraal geplaatst. Hierdoor is er niet alleen beneden maar ook op de kamers zelf ruimte om te werken. De kamers volgen het ritme van de ramen. Aan de voorzijde komt de ochtendzon binnen,

in de namiddag draait de zon om de tweepersoonskamer (linksachter op de plattegrond) heen. Rechts is de indeling van de slaappolder in de groepsruimte te zien.



Zolder.  npersoons 'kluizenaars-appartementje' (geheel zelfvoorzienend) en een slaapplek voor medewerkers van Wongema (stagiairs, gastkoks). Het zolderappartement is bedoeld voor een longstayer. Kunstenaar/ontwerper/schrijver/denker in residence. Wordt een mooi verblijf met fantastisch uitzicht.

Het plan voor de zolder hebben we voorlopig naar een 'tweede fase' verschoven. Tenzij er zich een partij meldt die wil investeren in dit appartement. Waarom niet? stuur een mail naar post@wongema.nl



De kwaliteit van de locatie

Hornhuizen als kleine sociale enclave in een leeg agrarisch *man-made* landschap is al beschreven.

Het laatste dorp voor de waddendijk, links het Lauwersmeer, het uiterste noordwesten van Groningen. Niets is hier alles.

De aanwezigheid van 'een dorp' is prettig relativerend. Bewoners dringen zich niet op, maar zijn wel nieuwsgierig en geïnteresseerd. Wongema is een wereld op zichzelf, maar maakt ook deel uit van een eigen, plaatselijke werkelijkheid. Lauwersoog is vlakbij en daarmee ligt ook Schiermonnikoog onder handbereik. De stad Groningen ligt op een half uur rijden van Hornhuizen.

In culinaire zin is de regio rijk be-deeld. In het Schathoes, onderdeel van de borg Verhildersum, en in 't Korensant in Molenrij wordt op hoog niveau gekookt. Deze plekken vormen een mooie aanvulling op de eigen keukens van Wongema (regionaal, eerlijk, eenvoudig).

Het is vaak stil in Hornhuizen, maar soms ook niet. Het Hogeland is en blijft een landbouwgebied. Op de hoogwaardige kleigrond worden op grote schaal (poot)aardappels, graan en bieten geteeld. Als laat in de lente de aardappels bloeien, ruik je de bloesem. Zoetig fris komt het parfum je tegemoet als je door de velden naar de waddendijk loopt. Tijdens de aardappeloogst rijden tractors met grote aanhangers af

en aan. Ook al doe je niet mee, het is een aanstekelijk, prettig soort drukte.

Permanente stilte vind je in de kwelders, op het wad en in het Lauwersmeergebied.

linksboven: De kwelder vanaf de zeedijk bij Hornhuizen.
linksonder: Graanoogst in de Hornhuister polder.

Wongema en de wereld.

Wongema kan niet los gezien worden van de tijd waarin we leven. In tegendeel. We willen ons graag verhouden tot maatschappelijke ontwikkelingen die er toe doen.

Hier drie voorbeelden.



Detail uit een geschreven herinnering aan het café van de heer Zuidema, oud inwoner van Hornhuizen. Opgetekend tijdens de eerste historische middag in Wongema.

Wongema en krimp. Het was de kwaliteit van pand en plek ('een huis aan het eind van de wereld'), die de doorslag gaf om het café in Hornhuizen te behoeden voor sloop. 'Krimp' speelde aanvankelijk geen rol. Later bleek dat een leegstaand café geen incident is. Dorpshorca heeft het nooit makkelijk gehad en blijkt uiterst kwetsbaar voor krimp. En dat terwijl juist het klassieke dorpscafé een belangrijke bindende functie vervult. We realiseren ons steeds sterker dat Wongema een voortrekkersrol kan vervullen. Door vraag en aanbod op een nieuwe manier aan elkaar te koppelen, geven we een impuls aan de lokale economie en behouden we met een omweg iets dat dreigt te verdwijnen: een ontmoetingsplek voor dorp en ommeland. Een krimpende bevolking zet bestaande structuren onder druk, maar geeft ook ruimte aan 'het nieuwe'. Uitdagend, maar allerm minst eenvoudig. Juist in een tijd waarin dorpsbelangenverenigingen moeite hebben om 'de boel bij elkaar te houden', is het van belang om zelfbewust en daadkrachtig te handelen. Waar ligt de kracht van het dorp? Waar zetten we op in? Maar net als andere dorpen in gemeente De Marne worstelt Hornhuizen met een snel veranderend sociaal landschap. Tegenstellingen tussen nieuwkomers, oudgedienden, boeren en dorpers lijken moeilijk overbrugbaar.

Wongema wil als plek én als organisatie actief meebouwen aan een sterke regio. We zetten koffie en schenken bier, maar participeren als dorpbewoners ook in het debat, door bijvoorbeeld de dorpswebsite-in-oprichting redactioneel te ondersteunen.

Het geheugen van de klei. De moestuin van Wongema kwam al eerder ter sprake. Voor ons is die tuin meer dan een 'nutstuin' waar we boontjes, kruiden en fruit telen. We hebben bewust een lap grond op een volkstuincomplex in het naburige Leens gehuurd, waar we midden tussen de hobbytuinders zitten: minilandbouwers, veelal op leeftijd, met ongelooflijk veel kennis van de lokale omstandigheden. Wij geloven in het koesteren en delen van die lokale kennis. Zo heeft Wongema zich ook aangesloten bij het netwerk 'eeuwige moes'. Een club die zich sterk maakt voor vergeten regionale groenten als de Oldambster wierdenboon en de blauw-schokker, een regionale capucijnervariëtant.

Vanuit dezelfde overtuiging hebben we in de aanloop naar Wongema een historische middag georganiseerd. Hopelijk de eerste van een reeks. Met zo'n twintig dorpsbewoners zijn we in het collectieve geheugen gedoken. Dit leverde onder andere mooie verhalen op over de rol van het café in het dorp, maar ook werd er een begin gemaakt met het aanleggen van een beeldbank.

Met deze cultuurhistorische activiteiten wil Wongema laten zien dat 'vroeger' een levend onderdeel van 'nu' is. Geen nostalgische terugblik, maar een doorlopend onderzoek naar de relatie tussen mens en plek.

Duurzaam Wongema. Het pand staat midden in een grootschalig, voedselproducerend gebied. Naast industrieel producerende bedrijven, is er een groeiend aantal boeren dat voor kleinschalig en biologisch produceren kiest. Wongema zoekt aansluiting bij dit kwalitatieve netwerk. We vinden het belangrijk om de relatie tussen product, herkomst en gebruiker zichtbaar te maken. Aardappels, vis, zuivel, groenten uit de directe omgeving: we kiezen voor de 'kwaliteit van de nabijheid'.

Die kwaliteit maken we zichtbaar door een 'oogstkaart' te maken. Daarop is te zien waar Wongema de mosterd haalt. Veel verder gaan we overigens niet in het communiceren van onze bedrijfsvoering. Duurzaam ondernemen is een proces, geen imago. Daarnaast: we zijn beginners. We willen al doende onze eigen duurzame weg zoeken.

'Waar mogelijk' kopen we biologisch in. Die slag houden we nadrukkelijk om de arm. Als startend bedrijf zijn we ons ervan bewust dat we keuzes moeten maken. Zakelijk gezond en duurzaam ondernemen gaan steeds vaker hand in hand, maar we opereren in een regio waar de (horceca)marges krap zijn en de bereidheid om extra te betalen voor duurzaamheid minder is dan in de randstad. Binnen die randvoorwaarden doen we wat we kunnen. We gebruiken milieuvriendelijke schoonmaakmiddelen, we minimaliseren, scheiden en composteren ons afval en we doen zoveel mogelijk energiebesparende investeringen in het pand: isolatie van dak en muren, zonnepanelen en mogelijk een zonneboiler.

Als plek waar kennis, inzicht en debat samenkomen wil Wongema 'het gesprek' over landbouw, voedselvoorziening, duurzaamheid en economie actief ondersteunen en faciliteren.



De keuken van Wongema

We hebben het lekkerste tot het laatst bewaard. In het 'huis aan het eind van de wereld' is de keuken het hart van het gebouw. In deze keuken van Wongema wordt vanzelfsprekend lekker gekookt, maar vooral ook samengewerkt. Tussen verschillende koks. Met regionale producenten. Wongema wordt omringd door boeren en bedrijven die fantastische spullen leveren. Aardappels, vis, pompoenen, yoghurt, fruit... Wat we missen in het aanbod, telen in we zelf in onze moestuin. Simpel, eerlijk, dagvers voedsel, als het kan biologisch geteeld.

Door de week kookt de vaste Wongema-crew voor studenten en overige gasten. Er is altijd een bordje extra voor iemand uit de buurt die komt aanwaaien. *Home cooking* is het uitgangspunt. Favoriete familie recepten en klassiekers. Bijvoorbeeld een rodebietensalade met rucola, gecombineerd met gekookte aardappels in de schil en een moot huisgerookte zalm uit Zoutkamp. Café Wongema is altijd open. Je kunt er terecht voor thee en koffie met zelfgemaakt lekkers. Maar je kunt er ook losse koekjes kopen of een stuk taart meenemen voor onverwacht bezoek.



Rechts: De biologisch geteelde Pompoenen van boer Westers uit Hornhuizen.

Links: De pompoensoep van Wongemakok Pol Taverne.

Team Wongema

Het hiernaast beschreven trio zal de dagelijkse exploitatie van Wongema op zich nemen. In de aanloop daar naartoe worden zij bijgestaan door een klein leger van specialisten. De belangrijkste noemen we hier: Frank Brouwers (architect), Frank Visser (stylist), Raoul Boer (financieel adviseur), Harrie de Vries (horeca-adviseur) en Martin Cnossen van stichting DBF (investeerder vastgoed en klankbord).



Erik Wong is grafisch ontwerper en als docent-coördinator verbonden aan de Gerrit Rietveld Academie. Op zijn studio in Amsterdam werkt hij samen met een copywriter, webbouwer en filmmaker. Als team ontwikkelen zij boeken, websites en campagnes voor opdrachtgevers uit mode, architectuur, techniek en design. Art direction is misschien een beter woord voor wat Erik doet. Hij voert regie, koppelt inhoud aan vorm en brengt partijen bij elkaar, waardoor er steeds weer iets nieuws kan ontstaan. Dat kan resulteren in een boek of webwinkel, maar ook in een lesprogramma voor de Rietveld Academie.

Erik ziet Wongema als een driedimensionaal tijdschrift: een plek waar inhoud en vorm, denken en doen samenkomen.



Pol Taverne is kunstenaar en kookt graag en goed. In de vijftien jaar dat zij in Hornhuizen woont, heeft ze een veelkleurig netwerk van leveranciers opgebouwd. Van appelboer tot palingroker, van zuivelboer tot cider-importeur. Dit lokale netwerk vormt de basis voor de keuken van Wongema. Kleinschalig, biologisch. Pol staat borg voor het duurzame karakter van Wongema. Als maker weet Pol wat een werkplek nodig heeft. Met een scherp oog voor architectuur, organisatie en inhoud vult ze Wong prima aan. Samen geven zij vorm aan 'Wongema in wording'.

Voor Pol is Wongema vooral een ontmoetingsplek. Een warm huis waar gepraat, gewerkt en gegeten wordt. Maar ook een plek waar plannen worden gesmeed voor een duurzame regio.



Arden Rzewnicki is oud-student van Erik. Binnen Wongema is zij een allround rechterhand met aanleg voor 'zaken en cijfers'. Officemanager zo gezegd. Daarnaast kookt Rzewnicki verdienstelijk – ze was ooit bakker in een food-coop in de Verenigde Staten – en heeft zij als afdelingsassistent ervaring in het (kunst) onderwijs.

Voor Arden is Wongema 'a home away from home'. Het Groningse vlakke land doet haar denken aan de eindeloze vlaktes van Texas waar zij lang heeft gewoond.

Intentieverklaringen

Gerrit Rietveld Academie

Het MT gaat in hoofdlijnen akkoord met het voorstel van Erik Wong voor participatie in Wongema. Er wordt geen structurele deelname toegezegd. Voor een studie jaar wordt het experiment aangegaan, waarbij het de afdelingen zijn die kiezen of ze Wongema gebruiken. Van afdelingen wordt een bijdrage van € 1000 per workshop verwacht. De academie zal per workshop een bijdrage leveren van €1250, tot een maximum van € 10.000. Erik krijgt geen extra uren ter programmering van Wongema.

Steven Jongejan
Secretaris College van Bestuur

Design Academy

Geachte heer Wong, beste Erik,

Op basis van de bestaande documenten en de aangename gesprekken over WONGEMA spreek ik hierbij de intentie uit om dit project te ondersteunen. De opzet van het WONGEMA project spreekt mij erg aan en sluit aan bij de meer onderzoekende, ontwerpende mentaliteit die de academie voor ogen heeft voor de ontwerper van de toekomst. Het initiatief heeft een duidelijke focus en lijkt daarmee op metaniveau een bijdrage te kunnen leveren aan het 'geheugen' van ontwerpen en educatie in Nederland. Het samenbrengen van ontwerpers in een 'denken en doen' setting is bijzonder en zal gezien de locatie een geconcentreerde, intensieve manier van werken kunnen faciliteren.

Voor Design Academy Eindhoven kan WONGEMA gebruikt worden door de lectoren, docenten en voor studenten projecten. Het zal waarschijnlijk zowel ingezet kunnen worden in het bachelors en masters onderwijs. De leidraad 'form follows content' past goed in de context van de specifieke onderwijsaanpak van Design Academy Eindhoven en de locatie van WONGEMA.

Een toegevoegde waarde zien we ook in het feit dat andere kennisinstellingen gaan deelnemen, zoals TU Delft, de Rietveld Academie. In de praktijk blijkt het vaak niet eenvoudig om kennis en ervaring te delen, terwijl iedereen ervan overtuigd is dat een crossover tussen design, techniek, business en wetenschap van belang is om relevante maatschappelijke vraagstukken te bevragen.

Design Academy Eindhoven steunt van harte dit initiatief en heeft de intentie om in het studiejaar 2011-2012 een aantal workshops in WONGEMA te laten plaatsvinden waarbij als richtlijn een bedrag van E 20.000 geïnvesteerd kan worden.

MET VRIENDELIJKE GROET,
KIND REGARDS,

Anne Mieke Eggenkamp
Voorzitter College van Bestuur

TU Delft (Bouwkunde)

Beste Erik Wong,

Het prachtige initiatief voor Wongema spreekt mij zeer aan. Een inspirerend concept op een prachtige plek in Groningen. Het project weet te ontstijgen aan het obligate karakter van 'buiten' accommodaties voor vergaderen en meerdaagse bijeenkomsten.

De schaal en opzet van Wongema maken het mogelijk hier enerzijds professionele bijeenkomsten te organiseren (bijvoorbeeld een meerdaagse bijeenkomst van het faculteitsbestuur), en anderzijds meer informele studieprojecten te houden (studentenworkshops etc.)

Indien Wongema gerealiseerd wordt, hebben wij als afdeling architectuur dan ook zeker de intentie hier gebruik van te maken.

Met vriendelijke groet,

Prof.ir. D.E. van Gameren
Voorzitter afdeling Architectuur
Faculteit Bouwkunde, Technische Universiteit Delft

TU Delft (Lucht en Ruimtevaart)

Geachte heer Wong, beste Erik,

Allereerst dank voor je bezoek van afgelopen maandag, 8 maart. Ik ben erg onder de indruk van jouw plannen. De opzet van het Wongema project spreekt mij erg aan. Het initiatief heeft een duidelijke focus en lijkt daarmee een eigen markt te creëren. De focus op het samenbrengen van ontwerpers in een 'denken en doen' setting is erg aantrekkelijk. De steun die je krijgt van de Design Academy en Rietveld geven aan dat jouw ideeën bijval vinden.

Zelf zie ik ook mogelijkheden om vanuit de TU Delft met Wongema een aantal workshops te ontwikkelen en aan te bieden. Er zijn volgens mij kansen om op het gebied van ontwerpmethodieken en ons gezamenlijke boek 'First Read This' een aantrekkelijke workshop samen te stellen. De prijs voor de ondersteuning van zo'n workshop vanuit Wongema van 2750 euro lijkt daarvoor een prima basis. Mij lijkt een viertal workshops in het academisch jaar 2010-2011 haalbaar.

Er is denk ik in samenwerking met de faculteiten Industrieel Ontwerpen en Bouwkunde meer mogelijk. Ik werk daar graag aan mee.

Met vriendelijke groet,

Michel van Tooren

Prof.dr.ir. Michel J.L. van Tooren
Chair Systems Integration Aircraft
Section Design of Aircraft and Rotorcraft
Faculty of Aerospace Engineering
Delft University of Technology www.lr.tudelft.nl/DAR

Stand van zaken in a nutshell. (01/01/11)

Zes éénpersoonskamers + één tweepersoonskamer. Voor meerdaagse werkers. Kleine groepen (tot acht personen) in combinatie met een werkruimte beneden, en voor individuele werkers

Appartement. Voor individuele 'longstayer'. Eigen voorzieningen. onafhankelijk. Nadruk op denkers/schrijvers (uitgeverijen, vertaalfonds, universiteiten)






Dorpscafé. Altijd open, nadruk op dag en vroege avond. Plek waar alle gebruikers van Wongema elkaar tegenkomen, met een eigen programmering op vrijdagavond. Podium/presentatie functie. In het zomeseizoen (terras) afficheren we ons ook als 'pleisterplaats' voor (dag)toeristen

Groepsaccommodatie. 14 slaapplekken, multifunctionele werkvloer van 80 m2, keuken, sanitair.

Doordeweeks: meerdaagse projecten voor (kunst)studenten uit heel Nederland, met aandacht voor de koppeling tussen 'denken' en 'doen'.

Weekends: verhuur aan derden met nadruk op bezinning, natuur, cultuur.

-  professionals (landelijk/regionaal/lokaal)
-  studenten/weekendgebruikers (landelijk/regionaal)
-  het dorp (lokaal)

Werkruimtes. Links en rechts van het café. Per dagdeel te huur. Zeker ook meerdaags in combinatie met kamers boven het café. Lokale, regionale en landelijke gebruikers. Nadruk ligt op 'makers'. Creatieve industrie, beleid, schrijven, ontwikkelen.

cultuur

Nationaal

- Halfjaarlijks/jaarlyks tijdschrift met resultaten van workshops/onderzoek, in druk of anders online

Regionaal (stad Groningen)

- Hangout voor kunstenaarsvereniging Groninger Kroon + programmering
- Tocht om de Noord versie 2011
- Aansluiting bij Noorderlicht/Noorderslag; bijv. akoestisch schaduwprogramma: 'mucicians in residence', schaduwprogramma fotografie, samenwerking Wallhouse? Groninger museum?
- Openbare presentaties van architectuurinstituut Gras
- Communiceren regionale cultuur op nieuwe manier (samenwerking Verhildersum/studenten/moestuin netwerk 'eeuwige moes')
- Eigen events als het 'aardappelfestival'

Lokaal (gemeente de Marne)

- Dorpscafé
- Vergaderplek/werkplek voor verschillende lokale clubs (yoga, 'maatschappelijke opstellingen', werkgroepen dorpsbelangenvereniging)
- Podium voor plaatselijke cultuurclub (PI)
- Ontspanning/spel: kaarten, evt. biljart, quiz
- Cultureel programma/eten op vrijdag
- Socratisch gespreksclubje
- Podium voor kleine regionale producties inclusief muziekschool (samenwerking Scak)
- Presentaties van workshops als spin-off voor regionaal/locaal publiek (link met onderwijs)
- Platform voor lokale politiek (bijv. krimp) evt. koppelen aan onderzoek/onderwijs

onderwijs/werkers

Nationaal

- Meerdaagse projecten met nadruk op koppeling denken doen. Al dan niet gekoppeld aan lokale kwaliteiten (landschap/natuur/cultuurgeschiedenis (Verhildersum)/landbouw/voedsel/krimp: Rietveld/Designacademy/TU Delft
- (Meer)daagse vergaderraars/werkers uit mode/ontwerp/kunst/onderwijs/ruimtelijk beleid, groepen of individueel

Regionaal (stad Groningen)

- (Meer)daagse projecten met nadruk op koppeling denken doen. Al dan niet gekoppeld aan lokale kwaliteiten (landschap/natuur/cultuurgeschiedenis (Verhildersum)/landbouw/voedsel/krimp: Hanzehogeschool/RUG (Zernicke campus bevind zich op een half uur rijden van Wongema)
- Eëndagswerkers uit regio.

Lokaal (gemeente de Marne)

- Pilot cultuurlessen basisonderwijs i.s.m. cultuurstation C. Aanbod van vier projecten waaronder een kinderkookcafé (Groningse gerechten) als onderdeel van een Ede Staal project
- Hangout voor ZZP-ers. Gratis internet, fijne werksfeer

duurzaamheid/ regionale economie

- Netwerk duurzame (voedsel)producenten
- Netwerk voor regionale cultuurinitiatieven
- Tweewekelijkse biologische versmarkt
- Wongema moestuin netwerk
- Aansluiten bij 'week van de smaak' in oktober 2011, in het verlengde van de Tocht om de Noord

Selectie van drukwerk



2011... HET JAAR
VAN HET
KONIJN
ÉN
VAN
WONGEMA!

Het laatste televisieprogramma van de Nederlandse Televisie, waarin de
reeds dicht naar de verhuizing. Het gaat erom dat de
business gaat!

Wongema het moment dat de business het moment dat de alom
op de televisie, die daar ook een nieuwe fase heeft: een
den spanningen hier dus. Niet alleen over ons, maar
We kunnen iedereen wat gezand en politiekend 2011

A HOME AT
THE END
OF THE WORLD
WONGEMA.NL

Sloop
of Hoop?

a home at
the end
of the world
www.wongema.nl



WONGEMA
A HOME AT THE END OF THE WORLD
www.wongema.nl



WONGEMA
A HOME AT THE END OF THE WORLD
www.wongema.nl



groeten uit
Hornhuizen



WONGEMA
A HOME AT THE END OF THE WORLD
www.wongema.nl



WONGEMA
A HOME AT THE END OF THE WORLD
www.wongema.nl



WONGEMA
A HOME AT THE END OF THE WORLD
www.wongema.nl

'Wongema wordt een te gekke plek'

REPORTAGE DORPSCAFÉ

- Redders café Hornhuizen klaar voor ingrijpende verbouwing
- Financiering op haar na rond

Door Robert de Roo
Hornhuizen Vrienden en buurtbewoners noemen het 'klapper' dat ze er aan durven te beginnen. En hoewel het voormalig café van Hornhuizen van binnen nu nog op een grote bouwval lijkt, ziet Erik Wong (46) het nog steeds helemaal zitten.

Met behulp van de stichting Dorp en Bedrijf Friesland en de nodige subsidie wist hij het karakteristieke pand voor sloop te behoeden. Samen met dorpsgeenoot Pol Taverne (41) is hij van plan een heus huiskamercafé in het dorp terug te brengen. De financiering is op een haar na rond en komende maand zal worden begonnen met de ingrijpende verbouwing, die zo'n vier ton moet gaan kosten. Het pand dateert uit het einde van de negentiende eeuw en heeft zoveel sporen van verbouwingen, die willen we er eerst allemaal uithalen. We gaan alles strippen tot we up de oorspronkelijke basis komen. Dan gaan we weer opbouwen."

Behalve dat het pand de functie van dorpscafé zal behouden, moeten er werkruimtes en tijdelijke woonplekken in het pand komen. "Het wordt zeker geen bruine kroeg", zegt Wong, die het pand al naar zichzelf vernoemd heeft. "Wongema, omdat



◀ Het café in het centrum van Hornhuizen wordt hijsenkort verbouwd. Links onder: eigenaren Erik Wong en Pol Taverne. Foto's: DvhN/Kees van der Vaart

dit zo lekker. Gemings kleinkind, zegt de van oorsprong Amsterdammer. De inschting zal strak worden, wat industrieel aandoend, ook omdat het aantrekkelijk maar zijn als werkplek voor bijvoorbeeld kunstenaars en ik wil er mensen uit het onderwijs in zien te krijgen. Die kunnen hier projecten uitvoeren, creatieve professionals die ook wel eens 'aan het einde van de wereld' willen werken." Op de eerste verdieping komen zeven

kleine woonruimtes, met elk een eigen werkplek. Wong liet zijn nog twee jaar geleden op het pand vallen. "De eigenaar wilde er iets nieuws voor in de plaats zetten. Hij had de sloopvergunning al binnen. Niet alleen ik, maar eigenlijk alle mensen in Hornhuizen vonden dat zo zonde en we zijn toen een actie gestart om het café te behouden. Ik heb het eerst een tijd gehaald en kreeg toen een half jaar de tijd om een financiering

voor elkaar te krijgen en het te kunnen kopen. Dat is uiteindelijk mijzelf met gelukt. Maar met behulp van de stichting DBF, die investeert in bedrijfspanden in dorpen en die zo leefbaar te houden, is er een constructie tot stand gekomen waarbij wij dit bedrijf kunnen voortzetten. Zij hebben het pand gekocht en wij huren het en gaan het verbouwen en exploiteren."

Op de tekeningen ziet het er

paileus, al vraagt hier veel fantasie om door de bestaande situatie heen te kijken. Wong hoopt komende maand te kunnen beginnen met verbouwen en nog voor de zomer moet het café in elk geval open zijn. "Das kunnen mensen hier weer elke dag terecht voor koffie, een krant, ze kunnen hier een kaartje leggen, naar oude langspeelplaten luisteren, gewoon als in een open en warm huis. Een tijdelijk thuis aan het einde van de wereld."

”
Het wordt zeker geen bruine kroeg

ZU
TI
Op
de
wo
Th
de
Ze
st
sp
H
W
E
DE
Fr
N
Ra
20
us
de
ta
30
D

Wongema in de pers

Noorderbreedte
#2 / 2010

4

ONDERTUSSEN
IN HET NOORDEN

NOORDERBREEDTE REVUE

NB 2
2010

Broedplaats Wongema

In het Hogelandster Hornhuizen lijkt zich een lokaal wonder te voltrekken. Voormalig café De Horn, een sfeerbepalend pand in het dorps-hart, is zo goed als zeker van de slopershamer gered. Grafisch ontwerper Erik Wong wil er een werkhotel voor kunstenaars en studenten van maken, met een dorpskroeg en een vergaderzaaltje.

Wong, docent aan de Rietveld Academie in Amsterdam, heeft een tweede huis in Hornhuizen. Hij was het niet eens met de sloopplannen van de (voormalige) eigenaar en greep in. Hij huurde het pand en zocht naar financiering voor de aankoop en verbouwing. Dat is gelukt. Stichting DBF, die economie en leefbaarheid op het noordelijke platteland bevordert, gaat het pand kopen en verbouwen. Stichting 'Wongema' huurt het vervolgens. Het enige wat DBF voor aanvang van de aan-

koop verwacht, zijn voldoende concrete toezeggingen van toekomstige huurders. Wong is daarover in gesprek met de Design Academy in Eindhoven, de TU Delft, de Rietveld Academie en de Hanzehogeschool Groningen. Intussen is het café al gebruikt voor bijeenkomsten over krimp en leefbaarheid op het platteland, vanuit de gemeente De Marne, de Hanzehogeschool en de Vereniging van Nederlandse Gemeenten. Zo zijn er nu al veel mensen geïnspireerd geraakt door Wongema en maakt de nieuwe bestemming Hornhuizen en omgeving extra bruisend.

TIALDA HAARTSEN

Op www.wongema.nl zijn de ontwikkelingen vanaf het begin (4 september 2009) tot heden te volgen.



foto Reyer Boxem

Update Werkplek aan het einde van de wereld

Erik Wong, grafisch ontwerper (zie het portfolio in *Items #4*, 2003) en docent, heeft zich ontfermd over de oude herberg van het Groninger dorp Hornhuizen, dat op de lijst stond om gesloopt te worden. Om het pand van de sloophamer te redden, bedacht Wong een plan om het café – omgedoopt tot Wongema – te verbouwen tot een café annex culturele werkplaats waar ontwerpers, kunstenaars en studenten kunnen werken en overnachten, of met de dorpsbewoners in het café kunnen vertoeven. De rust en de leegte van het omringende landschap maken van dit “tijdelijke thuis aan het einde van de wereld” een inspirerende plek om te werken.

Een sympathiek initiatief, dat even sympathiek uit de doeken wordt gedaan op de website: in korte filmpjes legt Wong zijn plannen uit en houdt hij de bezoeker op de hoogte van de stand van zaken. Bij de opgewekte melodie van *Ain't no mountain high enough* zien we hoe Wong het pand klaarmaakt en het startschot voor Wongema wordt gegeven; onder het kopje 'wie is wong' lezen we: “als Erik Wong een loodgieter was, dan zou het bij hem thuis lekken.” Sympathisanten kunnen alvast hun interesse in een overnachting tonen, of het T-shirt met de tekst “Waar een wil is, is Wongema” aanschaffen.

– Robbert van Strien

wongema.nl

Update
SM Modelproject



'Nhuisvesting' Leefbaarheid dorpen in De Marne onderzocht

entig procent
estaat name-
afschrijvings-
allasten."
rt hiermee op
n directeur Jo-
an Penta Pri-
telde in deze
zicht te heb-
isvestingsgel-
leeld. Inmid-
aarijke ge-

meentelijke investeringen op
de website hoegulismijnge-
meente.nl. Smedes bekeek de
cijfers en stond versteld hoe
sommige gemeenten met dit
geld omgaan. "Ik kan me de on-
gerustheid van Heddema wel
voorstellen. Gelukkig wordt
het geld bij ons wel gebruikt óf
voor de vaste lasten óf voor
aanpassingen aan schoolge-
bouwen of nieuwbouw."

LEENS ■ Het kenniscentrum
Gebiedsontwikkeling Noor-
derRuimte van de Hanzehoge-
school in Groningen gaat voor
de gemeente De Marne een
aantal dorpsonderzoeken uit-
voeren.

Studenten van de opleidin-
gen bouwkunde, vastgoed &
makelaardij, verpleegkunde

en de pedagogische academie
onderzoeken wat bewoners
vinden van de leefbaarheid in
hun dorp. Met deze gegevens
kan de gemeente De Marne
woon- en leefplannen opstel-
len voor de verschillende ker-
nen in de gemeente. Op ter-
mijn worden alle 21 kernen
onderzocht. (DvHn)

Dorpscafé Hornhuizen lijkt gered

Stichting Dorp en Bedrijf wil pand kopen

Door Robert de Roo

HORNHUIZEN ■ Het histori-
sche dorpscafé van Horn-
huizen is vrijwel zeker
van sloop gered. De stich-
ting Dorp en Bedrijf Frys-
lan (DBF) heeft een over-
eenkomst gesloten met
de eigenaar om het pand
per 1 mei over te nemen.

Voorwaarde is dat er voor die
tijd een haalbaar bedrijfsplan
ligt. Het uit het einde van de
negentiende eeuw daterende
monumentale pand zal daarna
worden teruggehuurd door
Erik Wong, die een tijd gele-
den de actie startte om het
pand te redden. Wong kreeg
van de eigenaar tot 1 januari de
tijd om de financiering rond te

krijgen of een nieuwe eigenaar
te vinden. Als dat niet gelukt
was, werd het pand gesloopt
en zou er een nieuw, kleiner
pand op die plek komen.
Wong wil dat het pand ver-
bouwd wordt en dat er naast
ruimte voor het café een aan-
tal werk- en leerplekken en
een aantal studio's in komt,
dat verhuurd wordt.

Martin Knossen van Dorp en
Bedrijf zegt zeer goede hoop te
hebben dat het plan slaagt.
"Wong heeft in onze ogen een
goed plan, dat nog enige uit-
werking nodig heeft. We ho-
pen op korte termijn helder te
hebben of het uiteindelijk fi-
nancieel haalbaar lijkt." Wong
zelf is blij dat hij deze kans
krijgt. "De eis die de nieuwe ei-
genaar stelt is logisch, omdat
ik de huur natuurlijk straks
wel elke maand op moet kun-

nen brengen." Wong zegt in-
middels contacten met een
aantal onderwijsinstellingen
te hebben. De bedoeling is dat
studenten hiervan een periode
onderwijs krijgen op deze echt
buitenaf gelegen locatie. Wet-
houder Jeen Hiemstra van De
Marne zegt overtuigd te zijn
dat het plan slagen gaat en
zegt erg blij te zijn dat het dorp
zo een eigen café houdt.

■ WONGEMA

De uit het Westen afkomstige
Wong was gelijk verkocht toen
hij voor het eerst in Hornhuizen
kwam. Hij vond het zo'n gewel-
dig landschap dat hij er een va-
kantiehuis kocht. Toen hij het
plan opvatte om het café over te
nemen, gaf hij het vast de naam
Wongema, omdat dat 'lekker
Gronings klinkt'.

Poesiemaauw wordt aedood

is er altijd weinig
Als er al herstel
k dat pas daarna
g lang niet.
tie bemiddelt per-
ressante branche:
het een voordeel
e werken. Je bent
e specialist.
en paar keer over-
t goed is om maar
itten. Er zijn veel
en dan de IT. De
beeld, en de pen-
n heel stabiel ge-
nu de financiële
weer wat aantrek-
ren weer meer

im me te verbre-
aik meer in finan-
en. Of in de hu-
ie branche is anti-
eteen prettig om-
trisco kan spreis-
s zijn er immers
lig om de afdeling
te bemannen.
ik nu niet haastig
men. Dat doe ik
ster gaat.
jf ik doen waar ik
l aandacht beste-
re aan onze klan-
contact heeft me
aten opgeleverd.
le vruchten van.'

slagen gehad?
ang wachten
gen. Terwijl
te beginnen.

club- of stadionnaam wordt opge-
nomen en voetballers een praatje

Entrepreneur.
Twitter: @louishoeks

Graficus lokt creatieven naar dorpje

Van onze redacteur
Amsterdam

De Amsterdamse grafisch ontwer-
per en docent Erik Wong (45) wil
'creatieve professionals' naar het
Groningse platteland halen. Pro-
ject Wongema lijkt te slagen.

1 Hoe ontstond het idee?
'Ik heb een tweede huis in het
Groningse Hornhuizen en
zag hoe het 19de-eeuwse café aan
de overkant leeg stond. De eigen-
aar wilde het slopen. Er zaten on-
der meer een pizzeria en een steak-
house in, maar die mislukten alle-
maal. Afgelopen lente heb ik het
gehuurd om samen met mijn stu-
denten van de Rietveld Academie
te werken aan hun eindscriptie.
We hebben toen ook het café
opengesteld en het was een groot
succes. Zo ontstond het idee voor
Wongema.'

2 Hoe financiert u dit?
'De stichting dbf, die econo-
mie en leefbaarheid op het
noordelijke platteland bevordert,
gaat het pand voor € 500.000 op-
knappen en verbouwen en aan
Wongema verhuren. Het is de be-
doeling dat scholen de basis-
gebruikers worden van Wongema.
De Designacademy heeft al toege-

Drie vragen aan
Erik Wong



zegt en ik ben nog in gesprek met
de TU Delft en de Rietveld Acade-
mie. Daarnaast wil ik dat andere
creatieven er komen werken en lo-
geren.'

**3 Een jongensdroom is
uitgekomen?**
'Maar het was niet makke-
lijk. Ik had het pand vorig jaar zelf
gehuurd van de eigenaar, maar ik
kreeg de exploitatie niet rond. De
huurovereenkomst liep december
vorig jaar af en ook de eigenaar
dacht dat het niet zou gaan
lukken. Toen kwam ik in contact
met dbf. De eigenaar is nu ook blij,
die verkoopt het pand in een slech-
te markt voor een goede prijs.'

es van de Veer

be

Kunstenaar wil dorpscafé behouden voor Hornhuizen

HORNHUIZEN - Met een trompetsalvo en een heus startschot is zaterdag de campagne *Op weg naar Wongema* van start gegaan. De campagne moet de sloop van het dorpscafé in Hornhuizen voorkomen en voorziet in de realisatie van een werkplek voor creatievelingen.

Het café, een pand uit omstreeks 1890, neemt een prominente plek in het dorp Hornhuizen in. Het pand heeft decennia als dorpscafé gefunctioneerd. De laatste jaren echter is daar de klad in gekomen en staat het pand leeg. Omdat de huidige eigenaar geen nieuwe pachters kan vinden en het pand ook nog eens aan een flinke opknappbeurt toe is, heeft de eigenaar besloten over te gaan tot sloop. Inmiddels is er al een sloopvergunning afgegeven. Op de plek van het dorpscafé wil de eigenaar een woonhuis bouwen. Daarmee dreigt Hornhuizen een karakteristiek pand kwijt te raken. Zover wil Erik Wong het niet laten komen. De grafisch vormgever, art-director en docent is woonachtig in Amsterdam en in Hornhuizen en wil het pand omtoveren in *Werkplek Wongema*. „Ik heb de sloop kunnen uitstellen door het pand tot het einde van het jaar te huren. Tot eind december heb ik

de tijd om de financiering voor de aankoop en verbouwing van het pand rond te krijgen. Lukt dat niet, dan staat in januari alsnog het sloopbedrijf op de stoep”, laat Wong weten. Werkplek Wonga moet een werkpensioen worden voor creatieve professionals, maar ook studenten kunnen er terecht. „Het wordt een huis aan het einde van de wereld, maar toch in de sociale beschutting van een dorp. De nadruk zal liggen op denken, schrijven en verzinnen. Men kan hier straks geconcentreerd aan het werk. Dat kan individueel of in kleine groepjes”, vertelt Wong. „Ik heb in de afgelopen vijftien jaar met veel verschillende mensen en bedrijven gewerkt. Er is absoluut vraag naar een plek als deze. Het is kleinschalig, persoonlijk en weg uit de Randstad. Je hebt hier ruimte, de dijk en het Wad. Je ziet eindelijk weer een horizon, maar ook ervaar je de opwindende van de aardappelooft of een lekkere herfststorm. Het zijn perfecte omstandigheden voor een effectief en ontspannen werkproces. In Amsterdam zal ik flink reclame maken voor deze plek.”

In de plannen van Erik Wong is overigens ook plek voor een dorpscafé. „Wongema zal er ook voor het dorp zijn, dat vind ik erg belangrijk. Er moet in het dorp draagvlak bestaan voor het plan, anders heeft het geen zin. Het café zal altijd open zijn. Men kan er de

krant lezen, koffie drinken of een kaartje leggen. Het wordt een plek waar Hornhuizers elkaar, maar ook de tijdelijke gasten, kunnen

ontmoeten. De komende tijd zal blijken of Wongema levensvatbaar is, al twijfel ik daar niet aan”, aldus Wong.



■ De inwoners van Hornhuizen kregen zaterdag tijdens de lancering van de campagne *Op weg naar Wongema* tekst en uitleg van Erik Wong.

Jaal geld voor ame actieplan

hebben. Loppersum is daar een van en werd daarom uitgenodigd om aan het programma deel te nemen. Het ministerie van VWS zal het project in 2010, 2011 en 2012 financieren voor een bedrag van

Bouw centrale Nuon in Eemshaven ligt weer stil

Bromfiets gewond na

USQUERT - Een vrouw uit Baflo is vrijdag op de Provincialeweg gewond geraakt bij een botsing met een bromfiets. De jonge vrouw kwam met bekende redenen met haar fiets te vallen. Door de zwaarte van de val werd door haar familie een ziekenhuis gebracht.

Open mic Stichting

ADORP - Met een open mic en een open middag huis Artharpe in A.